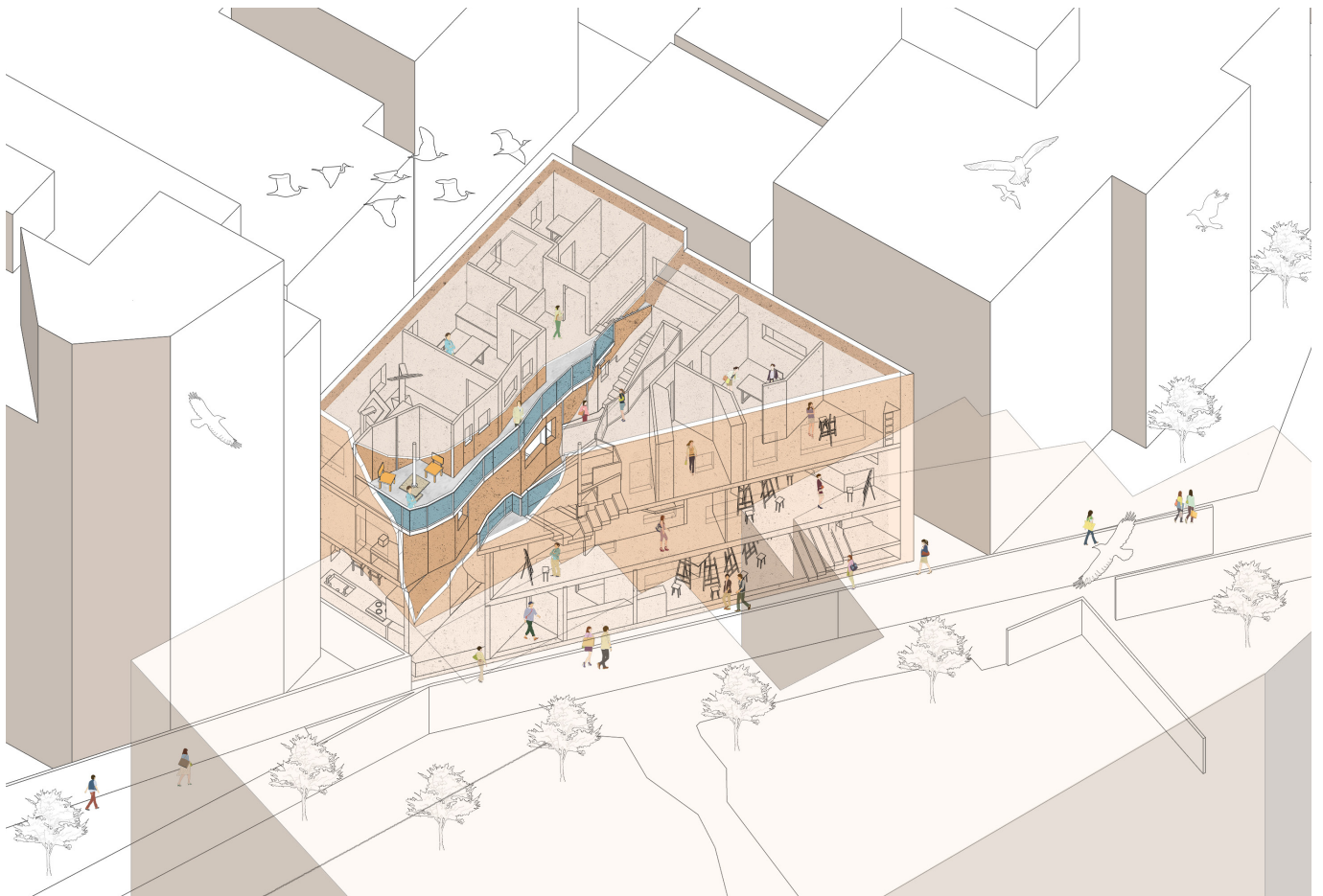


裂け目の中の桃源郷

1、バックグラウンド

此次设计服务的对象是一对在日工作的中国夫妇，育有一女，之前一直住在公寓里。目前有构筑一栋满足夫妻二人生活和工作相结合的建筑的需求。将场地选择在新宿区高田马场的一个梯形地块上，设计将重点体现在“调和”这个词，要以使用者的性格不同和使用者对于建筑功能的需求不同这两个关键点为出发点。既要拥有私密性，又要体现开放性。将私密性和开放性通过庭院进行调和使其互通，将空间进行适当地高差处理使其兼顾私密性。将空间融入虚实关系、提升其实用性更是需要重点设计的部分。



北側から撮影室の外のバルコニーを俯瞰する



南側の一階にある絵画室

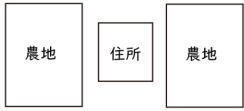
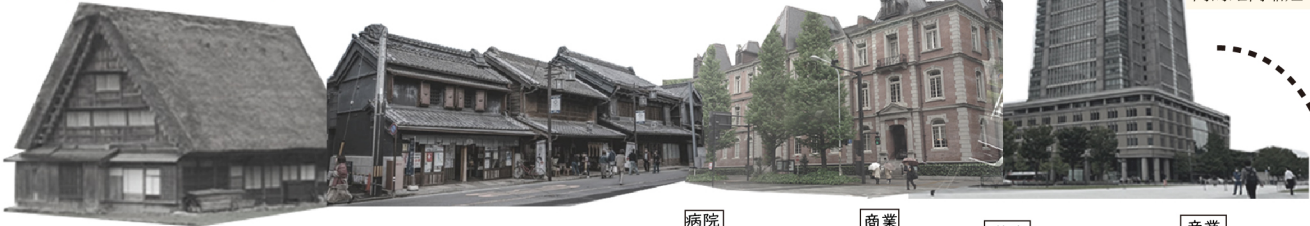
2、住職近接発展ライン

在古代日本，农民经常与他们的家庭一起居住和工作，因为农业是主要的经济活动。

江户时代，人们将小型手工业作坊或店铺和家结合

随着日本的现代化发展，许多公司开始建设住宅区来提供给员工居住

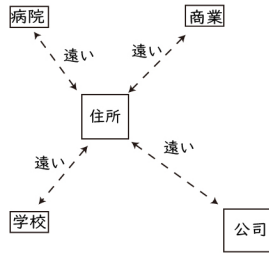
二战后，大多数城市重新建造，将工作场所和住宅之间的距离缩短



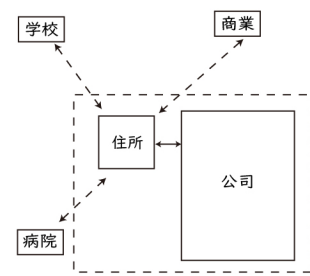
随农田而建造住所



将店铺和住所结合



住所离工作场所较远

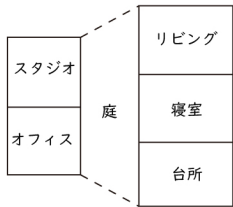
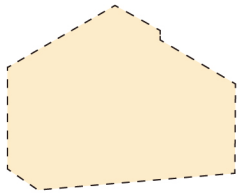


工作场所和住所之间的距离缩短

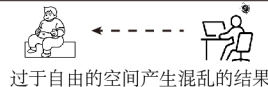
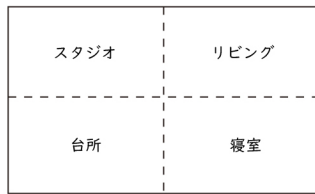
今后的居家办公应该是将工作和生活进行适当区分，让使用者产生身份独立的意识，这样才能长久生活下去

随着网络的发展，人们逐渐开始居家办公，将工作和生活融为一体

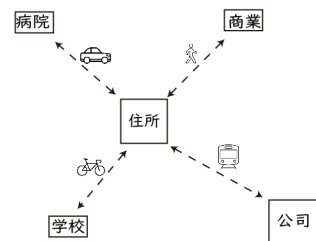
随着城市扩张，和基础设施发展，人们乘坐交通工具去工作



将工作区域和生活区域进行适当区分



过于自由的空间产生混乱的结果



通过交通工具将住所和工作场所联系

3、人物紹介



王文轩

写真家、ビデオブロガー、性格内向



仕事エリアにはビデオ撮影機能が必要で、独立した暗室も必要です



周雨芊

画家、美術教師、性格外向



自宅で学生に絵を教える仕事をしているため、独立した絵画スタジオも必要です



王静雅

中学生



写真撮影と絵を描くことが好きで、学校でよく賞を受けることがあります。また、両親と一緒にいることも好きです

4、場所の環境

夫婦はこの度、妻のクラスが在日の中国留学生を対象としているため、東京での展開を考えました。そのため、新宿区の高田馬場を用地として選びました。ここは多くの留学生が集まる場所です。さまざまな選択肢を検討した結果、近似直角梯形の建築用地を選びました。



土地利用の利点

- 1、この場所は在日留学生の補習機関が集まる地域であり、学生の授業ニーズに便利です。
- 2、敷地の南北にはそれぞれ小さな路地があります。南側は主に人の流れがあり、学生の入口として適しています。北側は主に居住者が利用する路地であり、家主のメインの入口として適しています。
- 3、周辺の建物は高さが高比較的高く、四方の視界が制限されていますが、西側は比較的良好です。したがって、建物の西側の設計は景色を取り入れることを主眼にしています。
- 4、人物の性格と仕事の特性に合わせて、互いに干渉しない2つの異なる出入り口がある場所を選ぶ必要があります。



場所の現在の建築物

関



場所の西側は主にアパート



場所の東側は商店街



場所の南側は狭い小道



場所の西側から場所に行く小道

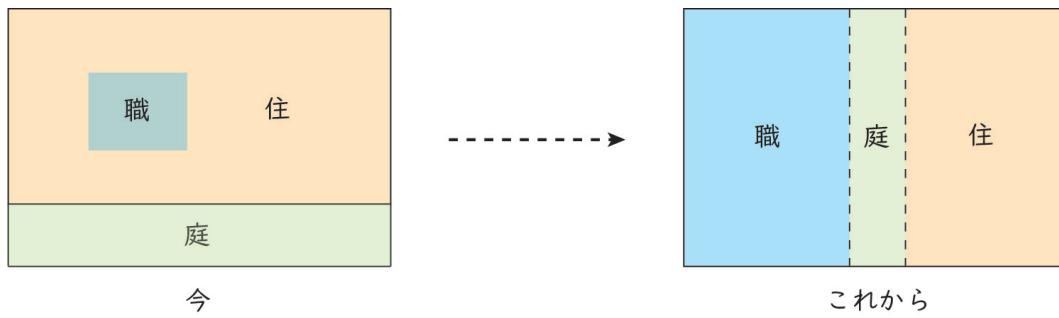


場所の東側の交差点

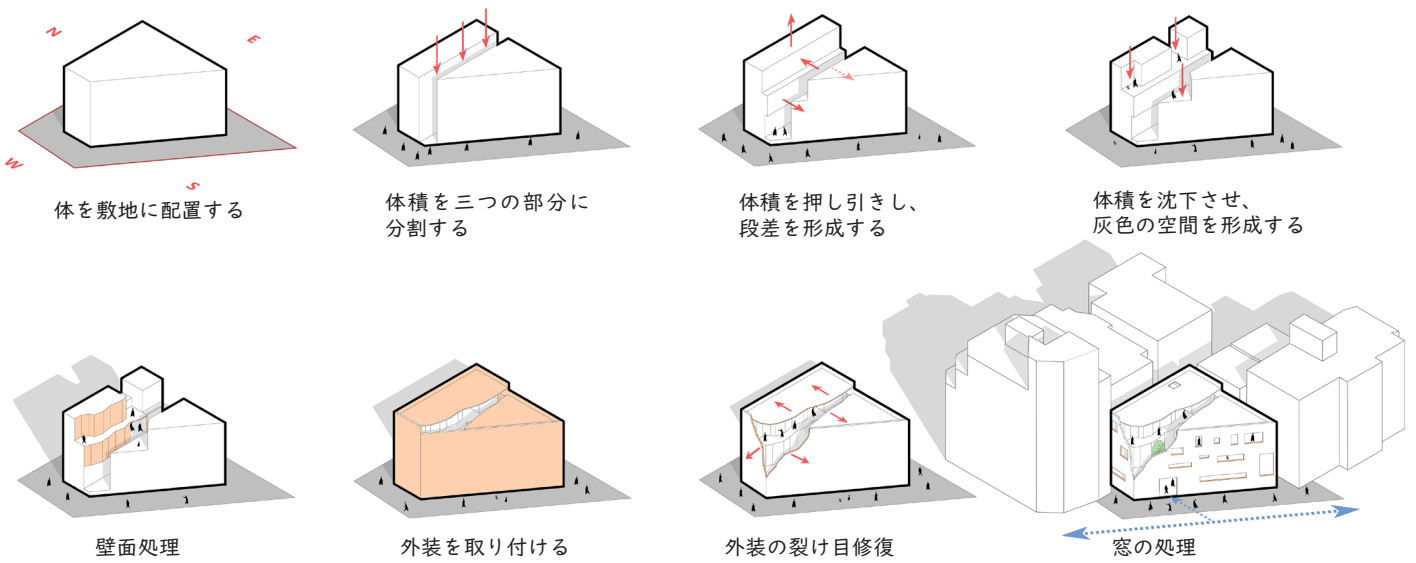


場所の視野が比較的に広い西側

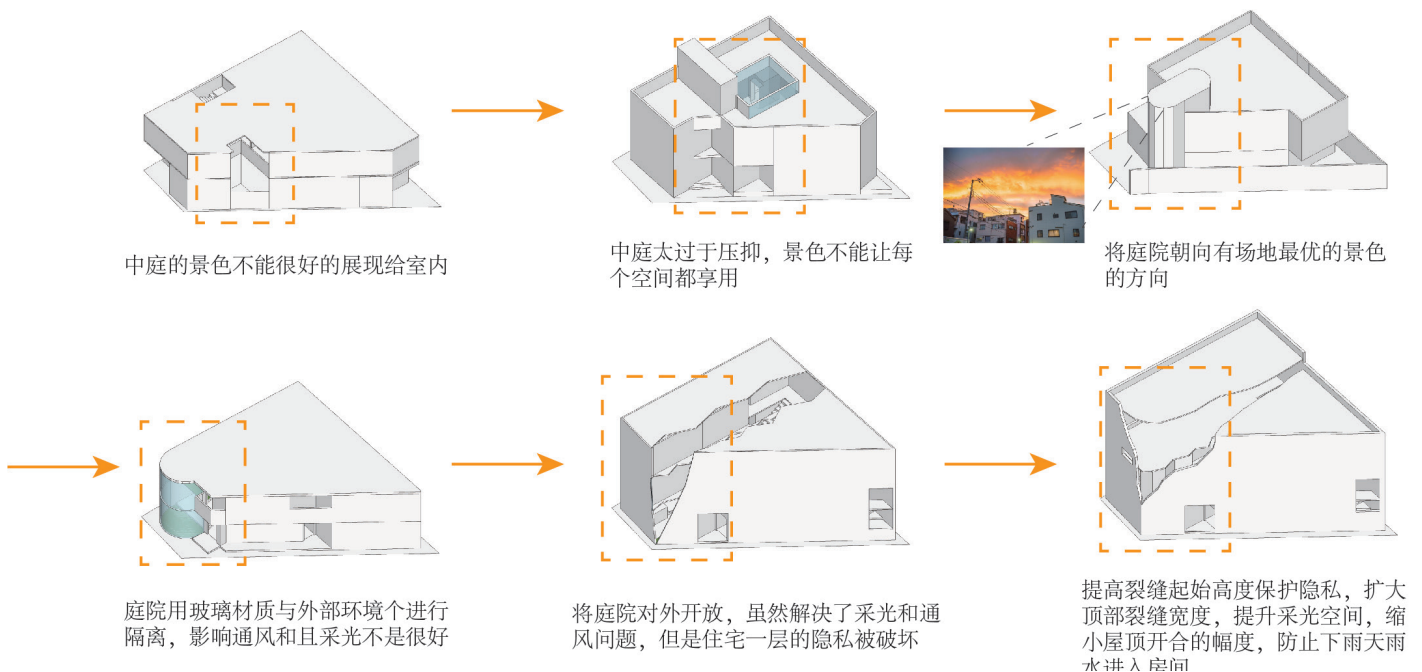
5、住職近接コンセプト図



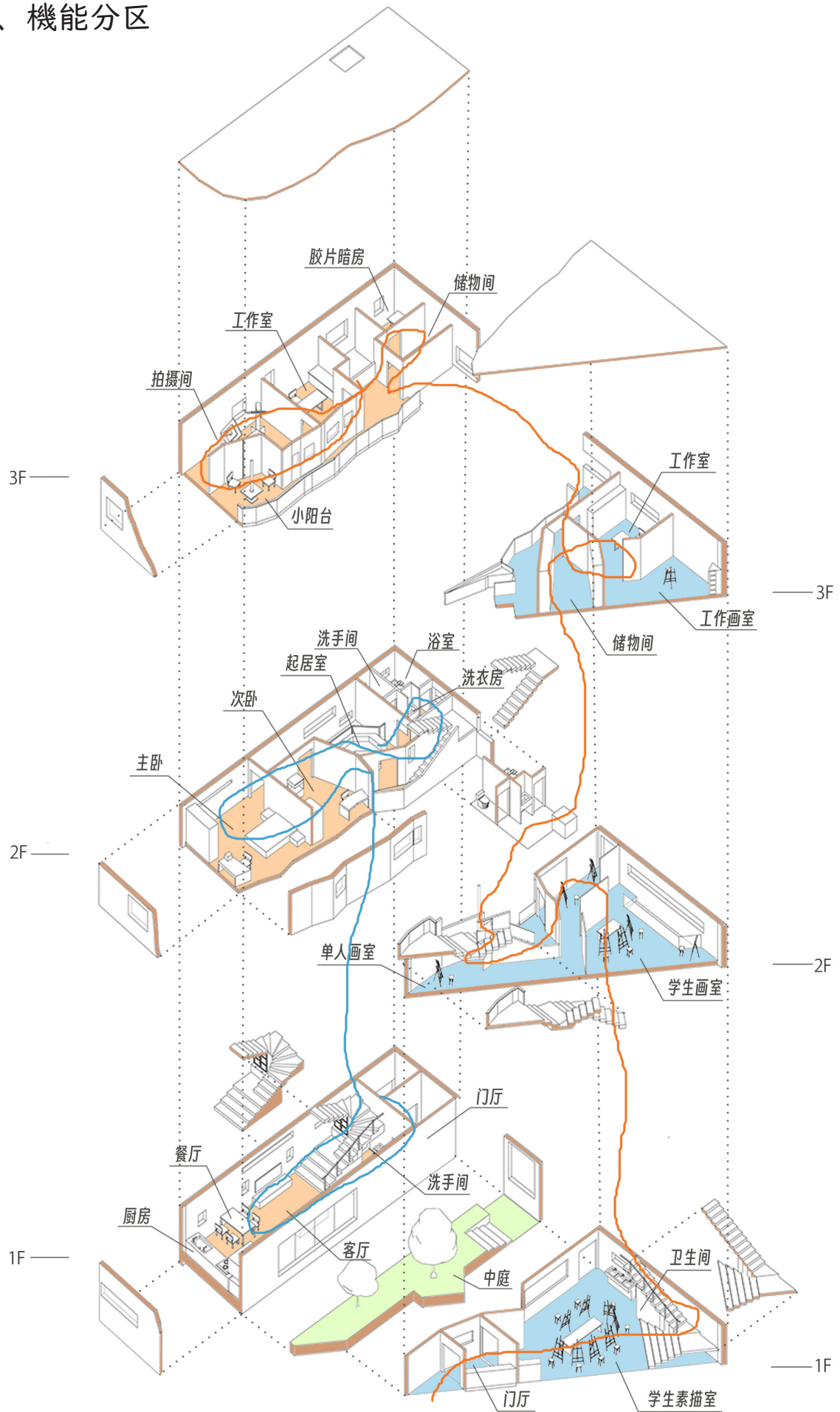
6、質量生成



7、大きな亀裂の探求

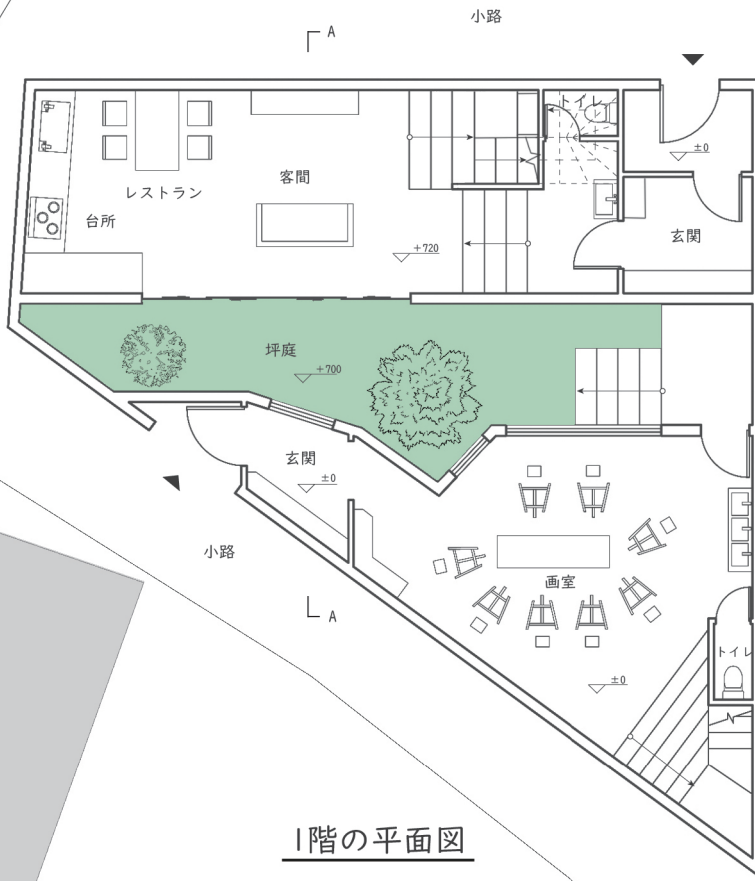
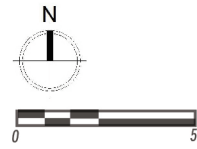


8、機能分区



9、関連技術図面

アパート



アパート

住宅

住宅

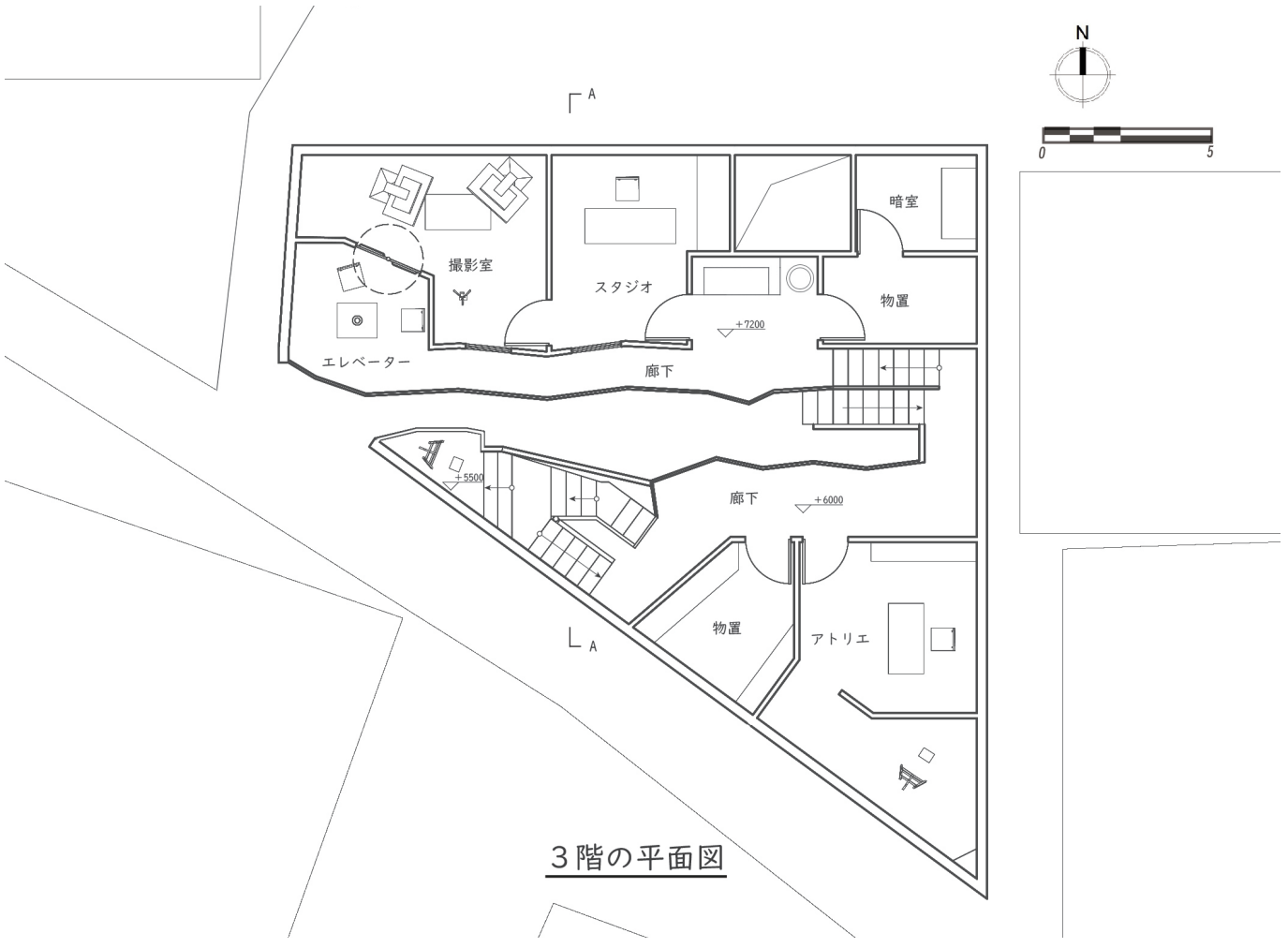
1階の平面図



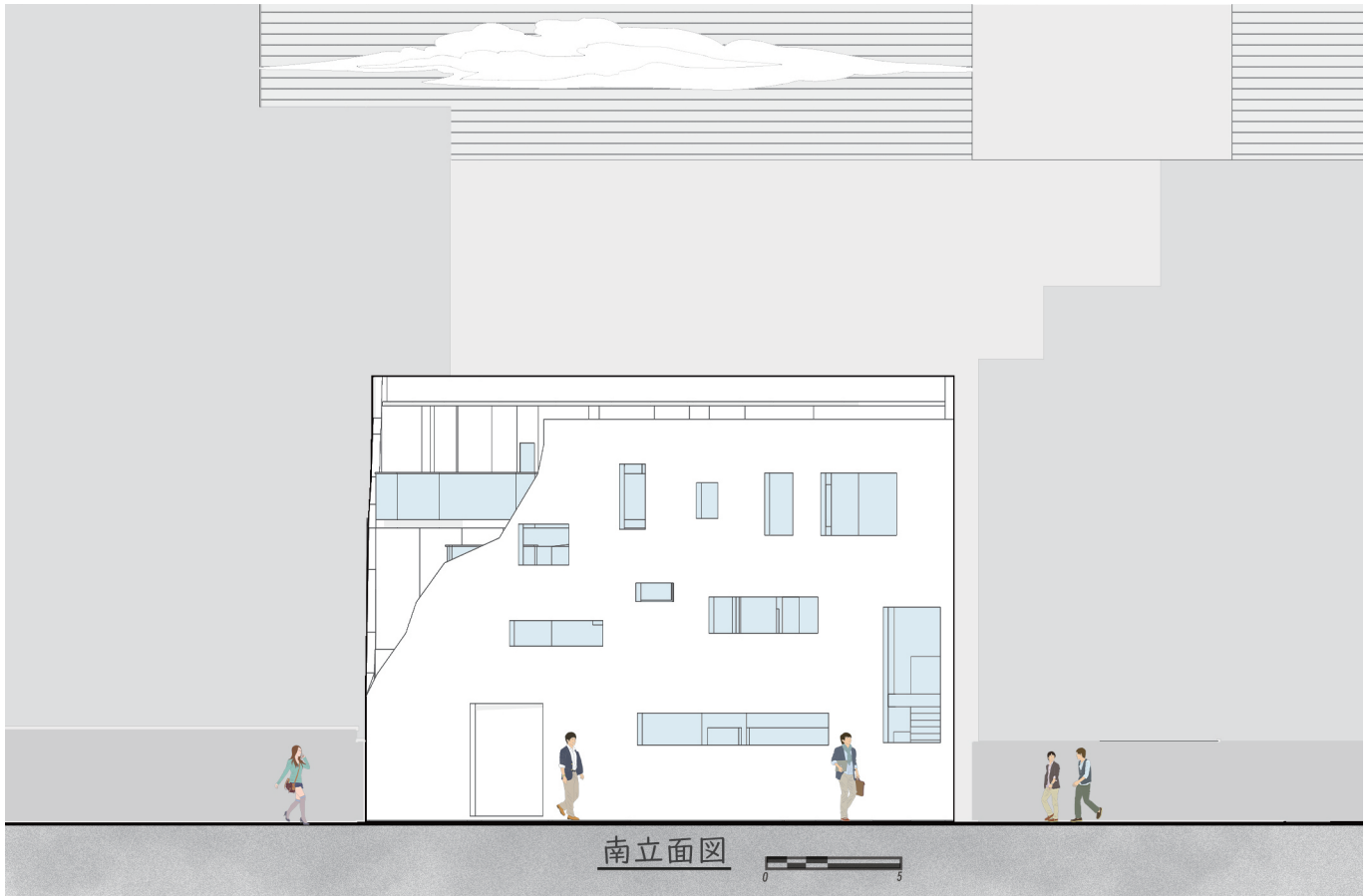
写真作品が壁一面に飾られたリビングルーム



二階のリビングルーム



3階の平面図



南立面図

